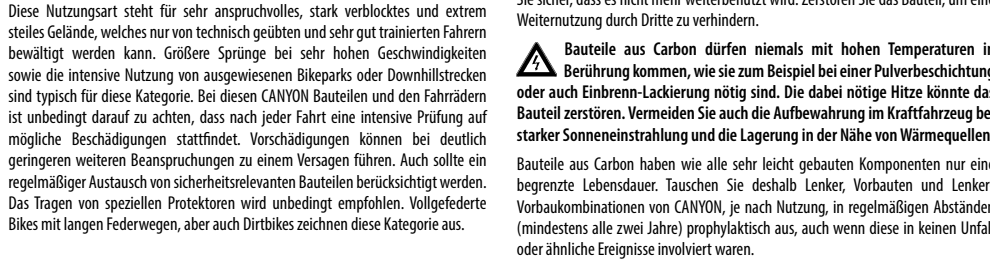
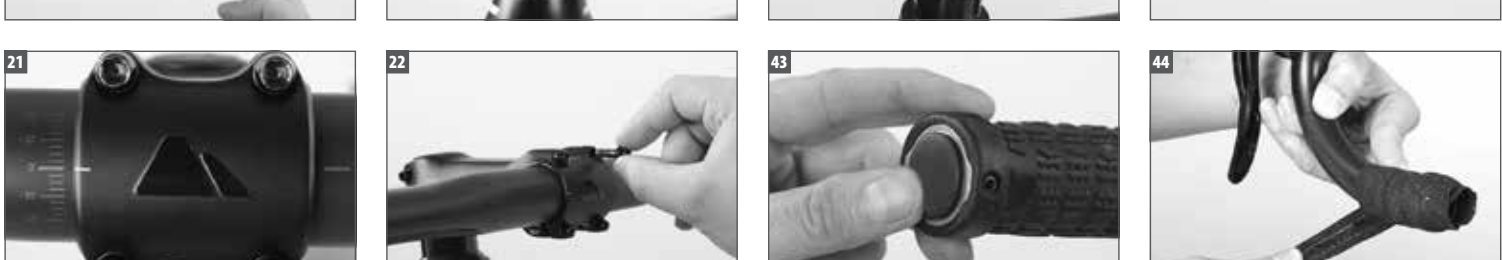
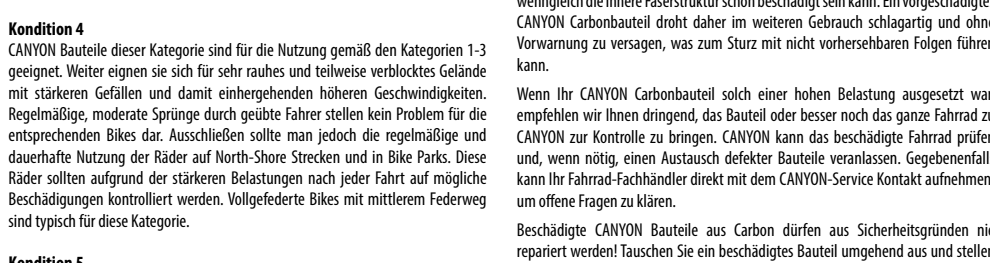
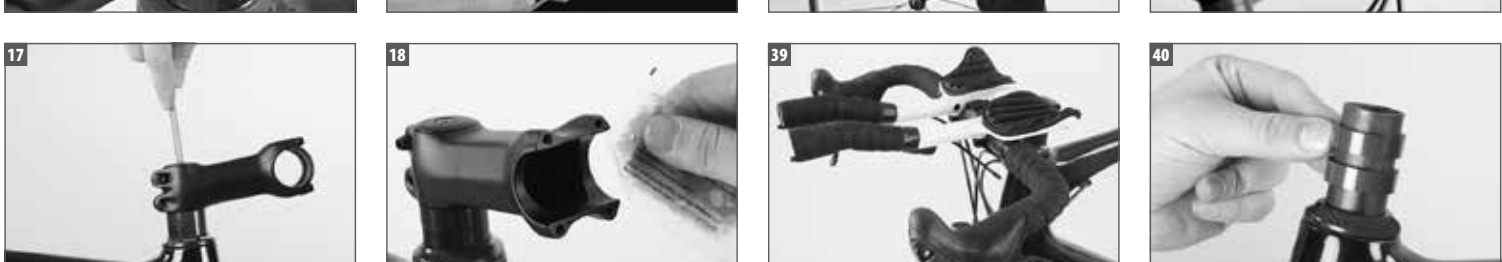
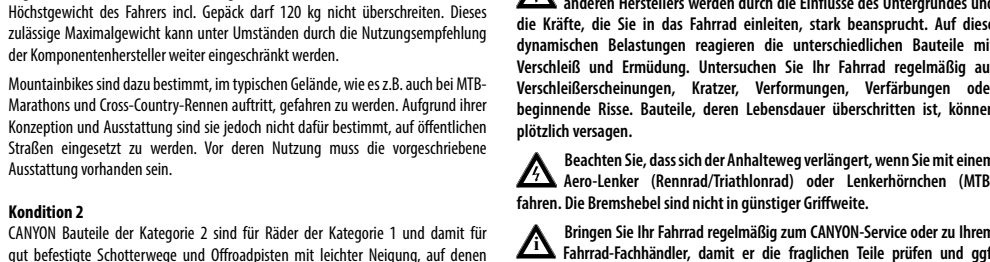
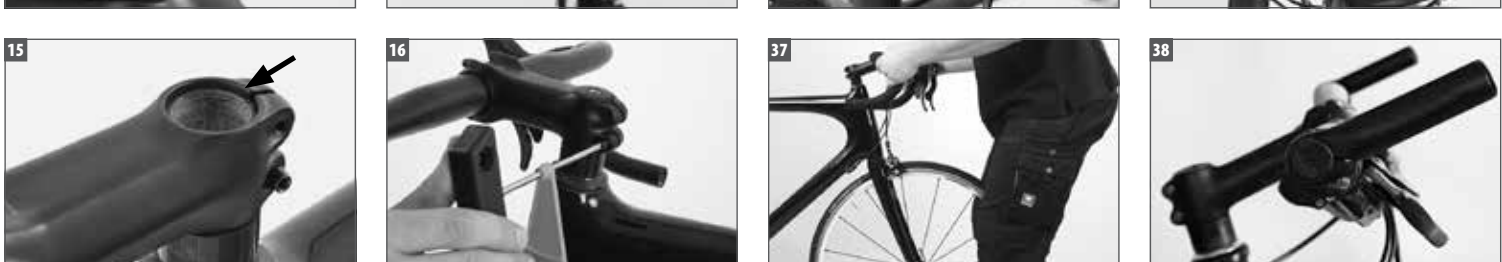
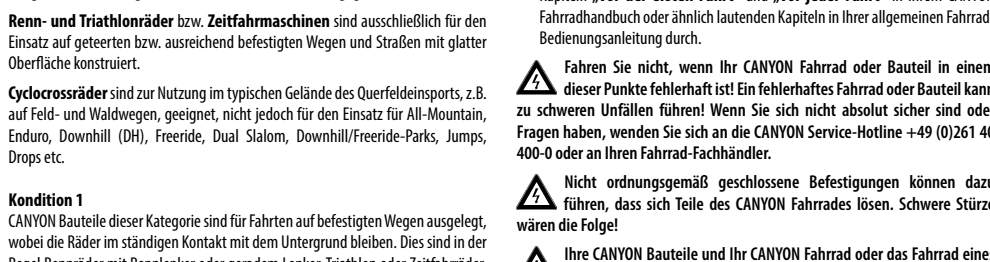
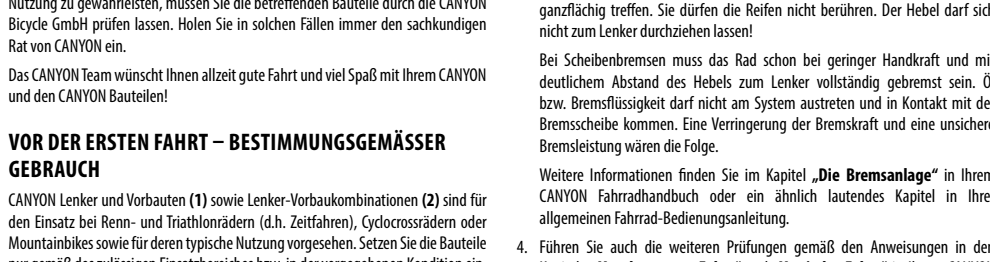
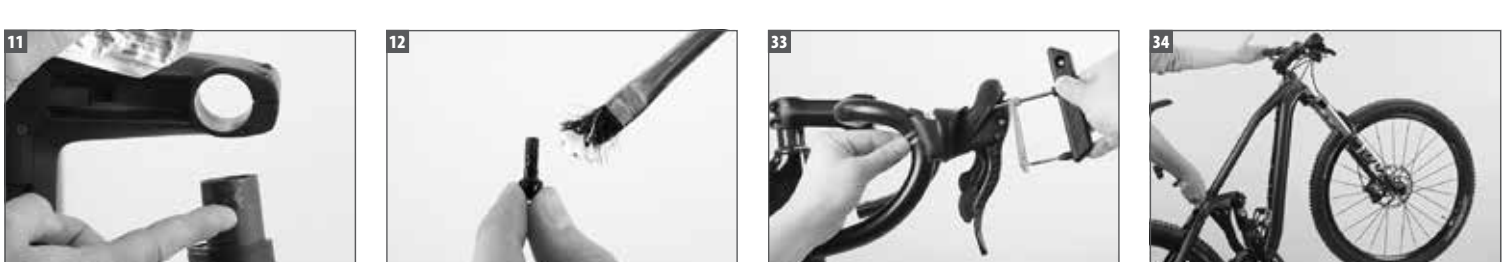
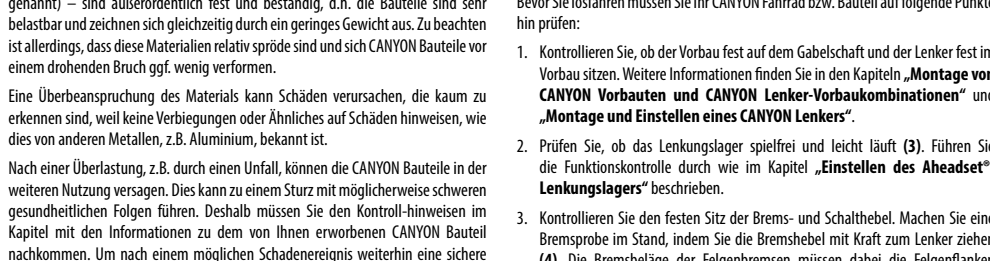
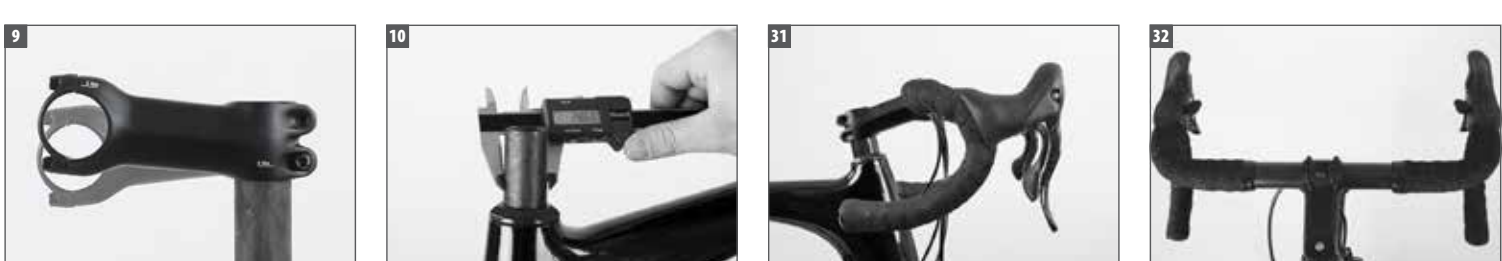
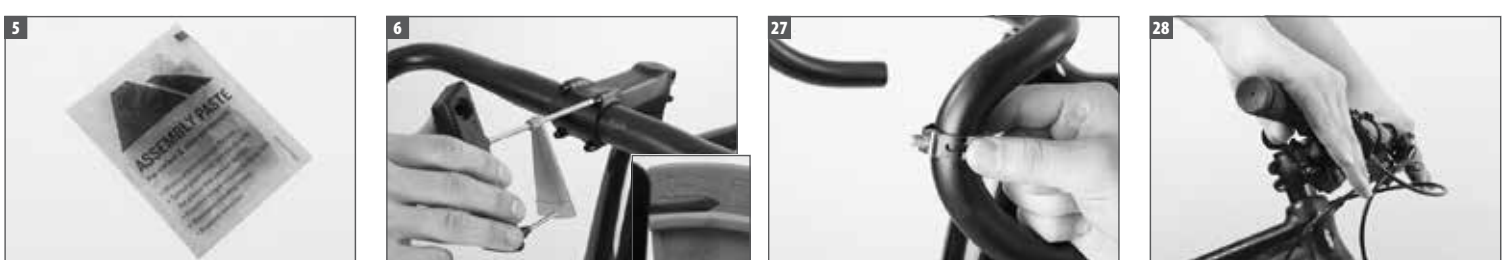
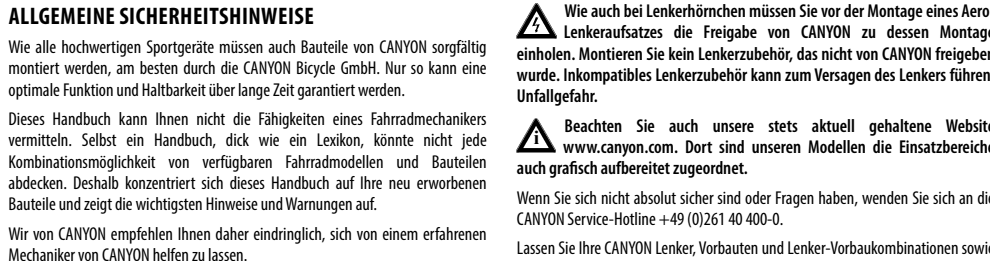
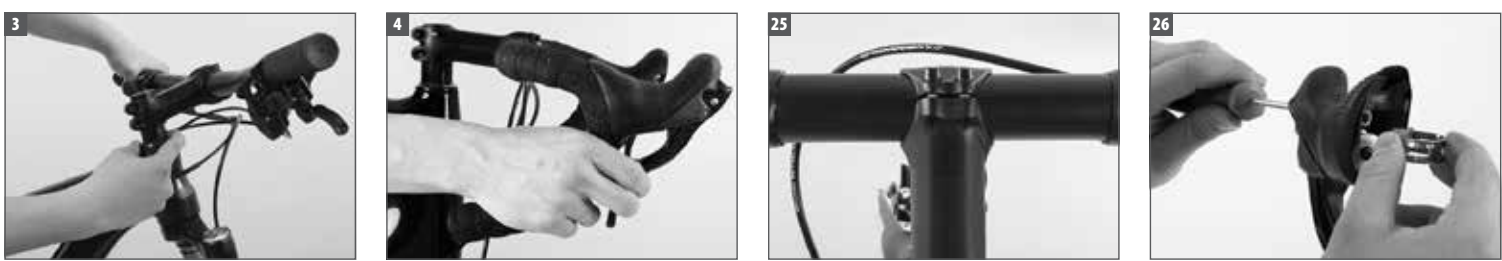
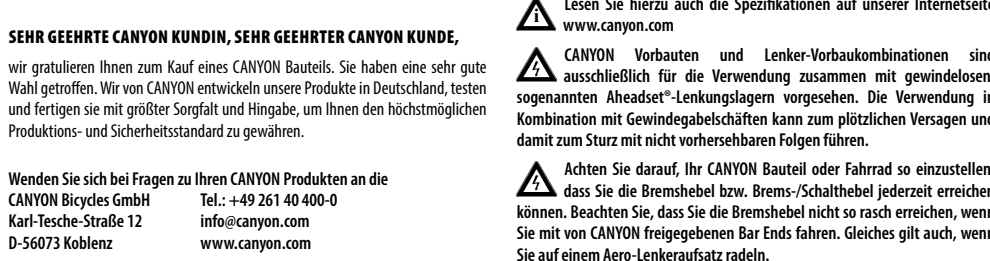
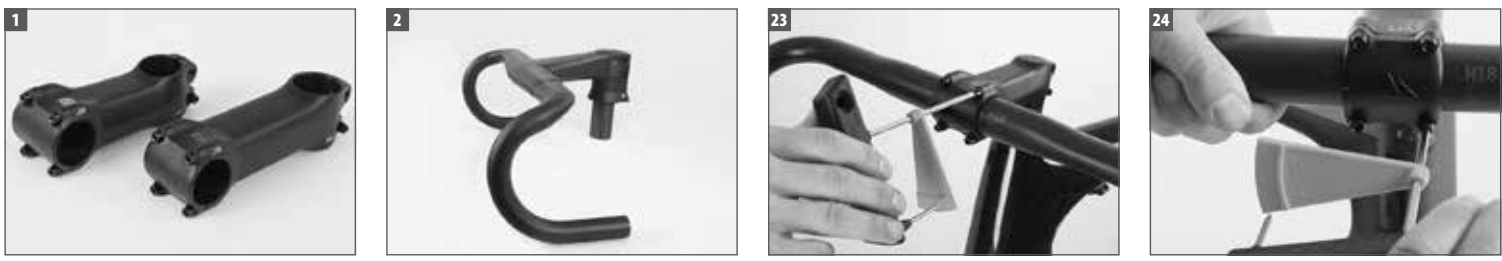


# CANYON

## User Manual Handlebar / Stem



Verändern Sie niemals Lenker, Vorbau und Lenker-Vorbaukombinationen von Canyon. Sagen Sie diese nicht ab, fellen oder bohren Sie kleine Löcher in CANYON Bauteile. Dies würde deren Struktur und verbunden durch verirrte Rohrbewerte eine sichere Klemmung. Einmal gefällte CANYON Carbonbauteile können unter Umständen nie mehr sicher geklemmt werden!

Lesen Sie hierzu auch die Spezifikationen auf unserer Internetseite [www.canyon.com](http://www.canyon.com).

**Aero-Verbaue** und Lenker-Vorbaukombinationen sind ausschließlich für die Verwendung zusammen mit gewidmeten, sogenannten AHEADSET-Lenkungslagern vorgesehen. Die Verwendung in Kombination mit Gewindeschalthebeln kann zum plötzlichen Versagen und damit zum Sturz des Fahrers führen.

Achten Sie darauf, Ihr CANYON Bauteil oder Fahrrad so einzustellen, dass die Bremsbeläge über die gesamte Breite gleichmäßig erreicht werden. Beachten Sie, dass Sie die Bremsbeläge nicht so erreichen, wenn Sie mit von CANYON freigegebenen Bar Ends fahren. Gleiches gilt auch, wenn Sie auf einem Aero-Lenker auftragen.

**Wie auch bei Lenkerhörnchen müssen Sie vor der Montage eines Aero-Lenkerersatzes die Freigabe von CANYON zu diesem Montageeinzelteil bestätigen. Dies ist ein CANYON Bauteil, das nicht von CANYON freigegeben wurde. Inkompatible Lenkerzubehör kann zum Versagen des Lenkers führen. Unfallgefahr.**

Beachten Sie auch unsere aktuell gehaltene Website [www.canyon.com](http://www.canyon.com). Dort sind unsere Modelle die Einsatzbereiche auch grafisch aufbereitet zugeordnet.

Wenn Sie sich nicht absolut sicher sind oder Fragen haben, wenden Sie sich an die CANYON Service-Hotline +49 (0)261 40 400-0.

Wenn Sie Ihr CANYON Lenker, Vorbau und Lenker-Vorbaukombination sowie das Fahrrad nach einer Stößelbrüche, z.B. einem Unfall oder Sturz, zu ihrer eigenen Sicherheit vom CANYON Service untersuchen und ggf. austauschen bzw. instand setzen lassen.

Kombinieren und verwenden Sie, wenn möglich, ausschließlich CANYON Bauteile miteinander. Nur so kann die optimale Funktion, Belastbarkeit und damit Sicherheit Ihres Produktes erreicht werden. Insbesondere bei Lenkern und Vorbau sollten Sie keine Kompromisse eingeben.

Bei Kombination mit Bauteilen anderer Hersteller erkundigen Sie sich unbedingt nach deren Vorgaben und prüfen Sie Maltigkeit und Kompatibilität nach den Vorgaben in dieser Bedienungsanleitung. Unserer Fertigungserfahrungen für die Bauteil-Kombination werden für eine einfache und sachgerechte Montage während der Montage und Quantitätskontrolle sorgfältig überwacht.

Diese Bedienungsanleitung enthält wichtige Hinweise zu Pflege, Wartung, Planung und Montage.

Lesen Sie zunächst aufmerksam die allgemeinen Informationen dieser Bedienungsanleitung und anschließend das Kapitel mit den Informationen zu dem von Ihnen erworbenen CANYON Lenker, Vorbau oder CANYON Lenker-Vorbaukombination. Einer reibungslosen Montage und störungsfreier Nutzung steht dann nicht mehr im Wege.

Bewahren Sie diese Bedienungsanleitung gut auf und geben Sie diese an den jeweiligen Nutzer weiter, falls Sie Ihr CANYON Fahrrad bzw. Bauteile verkaufen, verlehren oder anderweitig weitergeben.

Bei CANYON Bauteilen müssen – wie bei allen Leichtbauteilen – einige Besonderheiten beachtet werden. Achten Sie daher auf die sorgfältige Montage und die bestimmungsgemäße Verwendung der Bauteile.

Die von CANYON verwendeten Werkstoffe – insbesondere Carbon (auch CFK genannt) – sind außerordentlich fest und beständig, dh. Bauteile sind sehr beständig und können sich gleichzeitig durch ein geringes Gewicht aus. Zu beachten ist allerdings, dass diese Materialien relativ spröde sind und sich CANYON Bauteile vor einem drohenden Bruch ggf. wenig verformen.

Eine Überbeanspruchung des Materials kann Schäden verursachen, die kaum zu erkennen sind, weil keine Verletzungen oder Ähnliches auf Schäden hinweisen, wie dies von anderen Metallen, z.B. Aluminium, bekannt ist.

Nach einer Überlastung, z.B. durch einen Unfall, können die CANYON Bauteile in der weiteren Nutzung versagen. Dies kann zu einem Sturz mit möglicherweise schweren gesundheitlichen Folgen führen. Vorab müssen Sie im Kontakt mit dem Kundendienst im Kapitel mit den Informationen zu dem von Ihnen erworbenen CANYON Bauteil nachhaken. Um nach einem möglichen Schadensereignis weiterhin eine sichere Nutzung zu gewährleisten, müssen Sie die betreffenden Bauteile durch die CANYON Bicycle GmbH prüfen lassen. Holten Sie in solchen Fällen immer den sackenden Rat von CANYON.

Das CANYON Team wünscht Ihnen allezeit gute Fahrt und viel Spaß mit Ihrem CANYON und den CANYON Bauteilen!

**WARTUNG**

Prüfen Sie die Schraubendrehmomente aller Schrauben nach dem ersten 100 bis 300 km, z.B. bei 20 Betriebsstunden. Falls nötig, drehen Sie die Schrauben schrittweise bis zum von CANYON vorgeschriebenen maximalen Schraubendrehmoment an. Prüfen Sie dazwischen immer wieder den festen Sitz der CANYON Bauteile. Überschreiten Sie das von CANYON angegebene maximale Schraubendrehmoment nicht. Die Verschraubungen müssen erst ca. alle 2.000 km bzw. 100 Betriebsstunden kontrolliert werden.

Prüfen Sie auch den festen Sitz von Lenkergriffen und Schalt- bzw. Bremnsgriffen.

Achten Sie darauf, dass keine Pfeilspitzen oder fett bzw. Öl auf die Bremsflächen oder -scheiben geraten. Das kann die Bremsleistung negativ bis hin zur Wirkungslosigkeit beeinflussen.

Achten Sie beim Putzen Ihres CANYON Bikes oder Fahrrades ein anderes Hersteller bzw. der CANYON Bauteile für Risse, Kratzer, Kerben, Materialverfärbungen oder -verfärbungen. Sitzen Sie sich im Zweifelsfall bei der CANYON Service-Hotline +49 (0)261 40 400-0 in Verbindung und lassen Sie beschädigte Bauteile umgehend ersetzen.

Lagen Sie CANYON Lenker, Vorbau und Lenker-Vorbaukombinationen nicht in der prallen Sonne und bei großer Wärme.

Reinigen Sie Bauteile von CANYON nicht mit aggressiven Mitteln wie Aceton, Triethyläther, Verdünnung etc.

**WARTUNG**

Prüfen Sie die Schraubendrehmomente aller Schrauben nach dem ersten 100 bis 300 km, z.B. bei 20 Betriebsstunden. Falls nötig, drehen Sie die Schrauben schrittweise bis zum von CANYON vorgeschriebenen maximalen Schraubendrehmoment an. Prüfen Sie dazwischen immer wieder den festen Sitz der CANYON Bauteile. Überschreiten Sie das von CANYON angegebene maximale Schraubendrehmoment nicht. Die Verschraubungen müssen erst ca. alle 2.000 km bzw. 100 Betriebsstunden kontrolliert werden.

Prüfen Sie auch den festen Sitz von Lenkergriffen und Schalt- bzw. Bremnsgriffen.

Achten Sie darauf, dass keine Pfeilspitzen oder fett bzw. Öl auf die Bremsflächen oder -scheiben geraten. Das kann die Bremsleistung negativ bis hin zur Wirkungslosigkeit beeinflussen.

Achten Sie beim Putzen Ihres CANYON Bikes oder Fahrrades ein anderes Hersteller bzw. der CANYON Bauteile für Risse, Kratzer, Kerben, Materialverfärbungen oder -verfärbungen. Sitzen Sie sich im Zweifelsfall bei der CANYON Service-Hotline +49 (0)261 40 400-0 in Verbindung und lassen Sie beschädigte Bauteile umgehend ersetzen.

Lagen Sie CANYON Lenker, Vorbau und Lenker-Vorbaukombinationen nicht in der prallen Sonne und bei großer Wärme.

Reinigen Sie Bauteile von CANYON nicht mit aggressiven Mitteln wie Aceton, Triethyläther, Verdünnung etc.

**VOR JEDER FAHRT**

Bevor Sie losfahren müssen Sie Ihr CANYON Fahrrad bzw. Bauteil auf folgende Punkte hin prüfen:

- Kontrollieren Sie, ob der Vorbau fest auf dem Gabelschaft und der Lenker fest im Vorbau sitzt. Weitere Informationen finden Sie im Kapitel „Montage von CANYON Vorbau und CANYON Lenker-Vorbaukombination“ und „Montage und Einstellen eines CANYON Lenkers“.
- Prüfen Sie, ob die Lenkungslager spielfrei und leicht läuft (3). Führen Sie die Funktionskontrolle durch wie im Kapitel „Einstellen des AHEADSET-Lenkungslagers“ beschrieben.
- Kontrollieren Sie den festen Sitz des Brems- und Schaltbelles. Führen Sie eine Bremsbelagprüfung durch wie im Kapitel „Einstellen des AHEADSET-Lenkungslagers“ beschrieben.
- Prüfen Sie, ob die Bremsbeläge der Folgebremsen müssen dabei die Magneten ganzfächig treffen. Sie dürfen die Reifen nicht berühren. Der Hebel darf sich nicht zum Lenker durchziehen lassen!

**VOR DER ERSTEN FAHRT – BESTIMMUNGSGEMÄSSER GEBRAUCH**

CANYON Lenker und Vorbau (1) sowie Lenker-Vorbaukombinationen (2) sind für den Einsatz bei Renn- und Triathlonrädern (d.h. Zeitfahren, Cyclocrossradern und Mountainbikes sowie für deren typische Nutzung vorgesehen. Setzen Sie die Bauteile nur gemäß der zulässigen Einsatzbereiche bzw. in der vorgesehenen Kondition ein. Renn- und Triathlonrädern bzw. Zeitfahrmaschinen sind ausschließlich für den Einsatz auf geteerten bzw. ausreichend befestigten Wegen und Straßen mit glatter Oberfläche konstruiert.

Cyclocrossräder sind zur Nutzung im typischen Gelände und Querfeldeinsports, z.B. auf feld- und Waldwegen, geeignet, nicht jedoch für den Einsatz für All-Mountain, Enduro, Downhill (FD), Freeride, oder Small Track, Downhill/Freeride-Parks, Jumps, Drops etc.

**Kondition 1**

CANYON Bauteile dieser Kategorie sind für Fahrten auf befestigten Wegen ausgelegt, wobei die Räder im ständigen Kontakt mit dem Untergrund bleiben. Dies sind in der Regel Mountainbikes mit Rennradlenkern, Triathlon- oder Zeitfahrädern, Cyclocrossrädern, Hochstufgewichts fahrs und Gewichte auf 120 kg nicht überschreiten. Dieses zulässige Maximalgewicht kann unter Umständen durch die Nutzungsempfehlung der Komponentenhändler weiter eingeschränkt werden.

Mountainbikes sind dazu bestimmt, im typischen Gelände, wie es z.B. auch bei MTB-Marathons und Cross-Country-Rennen auftritt, gefahren zu werden. Aufgrund ihrer Konstruktion und Ausstattung sind sie jedoch nicht dafür bestimmt, auf öffentlichen Straßen eingesetzt zu werden. Vor deren Nutzung muss die vorgeschriebene Ausstattung vorhanden sein.

**Kondition 2**

CANYON Bauteile der Kategorie 2 sind für Räder der Kategorie 1 und damit für befestigte Schotterwege und Offroadpisten mit leichter Neigung, auf denen die Reifen kurzzeitig aufgrund von kleineren Stößen die Bodenbelattung verlieren. Benutzt bei Urban- und Cityfahrrädern sowie Cyclocross Bikes mit Rennradlenker und Cantilever- oder Scheibenbremsen.

**Kondition 3**

CANYON Bauteile dieser Kategorie sind für die Nutzung an Rädern aus den Kategorien 1 und 2 und sind darüber hinaus für ruhende und unbefestigte Terrains geeignet. Auch sporadische Sprünge mit einer Höhe von ca. 60 cm sind möglich. Diese Terrains sind für Fahrer, aber auch Springs oder Hike, können bei ungeübten Fahrern unsaubere Landungen mit sich bringen, wodurch sich die einwirkenden Kräfte signifikant erhöhen und zu Beschädigungen und Verletzungen führen können. MTB Hardtails und vollgefederte Räder mit kurzem Federweg stehen für diese Kategorie.

**Kondition 4**

CANYON Bauteile dieser Kategorie sind für die Nutzung gemäß den Kategorien 1-3 geeignet. Weiter eignen sie sich für sehr rauhes und teilweise wackeliges Gelände mit stärkeren Gefällen und damit einhergehenden höheren Geschwindigkeiten. Regelmäßige, moderate Sprünge durch grüne Felder stellen kein Problem für die entsprechenden Bikes dar. Ausschließen sollte man jedoch die regelmäßige und dauerhafte Nutzung der Räder an North-Shore Strecken und in Bike Parks. Diese Räder sollten aufgrund der stärkeren Belastungen nach jeder Fahrt auf mögliche Beschädigungen kontrolliert werden. Vollgefederte Bikes mit mittlerem Federweg sind typisch für diese Kategorie.

**Kondition 5**

Diese Nutzungsart stellt für sehr anspruchsvoll, stark verbundene und extrem steile Gelände, welches nur von technisch geübten und sehr gut trainierten Fahrern bewältigt werden kann. Größere Sprünge bei sehr hohen Geschwindigkeiten sowie die intensive Nutzung von ausgievigen Bikespark oder Downhillstrecken sind typisch für diese Kategorie. Bei diesen CANYON Bauteilen und dem Fahrrad ist unbedingt darauf zu achten, dass nach jeder Fahrt eine intensive Prüfung auf mögliche Beschädigungen stattfindet. Verschädigungen können bei deutlich geringeren weiteren Beanspruchungen zu einem Versagen führen. Auch sollte ein regelmäßiger Austausch von sicherheitsrelevanten Bauteilen berücksichtigt werden. Das Tragen von speziellen Protektoren wird unbedingt empfohlen. Vollgefederte Bikes mit langem Federweg, auch mit Dientes, zeichnen diese Kategorie aus.

Stellen Sie sicher, dass die Klemmbreite absolut frei von Fett und anderen Schmierstoffen sind, wenn Carbon oder Kohlefaser verstärkte Kunststoff- oder Klemparteeile sind. Das Fett lagert sich an der Oberfläche der CANYON Carbonbauteile an und verbindet durch verirrte Rohrbewerte eine sichere Klemmung. Einmal gefällte CANYON Carbonbauteile können unter Umständen nie mehr sicher geklemmt werden!

Wenn Sie CANYON Bauteile montieren, verwenden Sie CANYON Carbon-Montagepaste (5), um dort eine optimale Reibung zu erzielen, wo Teile sich verbinden. Dies ermöglicht geringere und daher schonendere Schraubendrehmomente.

Sollten CANYON Bauteile aus Carbon an Ihrem Rad Knackgeräusche und damit Stürze verursachen, überprüfen Sie die Montage. Risse, Kratzer, Kerben, Verfärbungen etc. aufweisen, dürfen Sie das Bauteil bzw. Ihr Fahrrad nicht mehr nutzen, bis die Bauteile ausgetauscht wurden. Nach hoher Belastung, einem Unfall oder starken Aufprall müssen die betroffenen Bauteile ersetzt oder von CANYON geprüft werden.

**REINIGUNG UND PFLEGE**

Reinigen Sie Lenker, Vorbau, Griffe, Lenkerband von CANYON regelmäßig mit Wasser und einem weichen Lappen. Falls notwendig, benutzen Sie Seife ohne schädliche Partikel, um Schmutz zu entfernen. Bei hartnäckigen Verschmutzungen, wie Öl oder Fett auf festen Oberflächen, können Sie etwas handelsübliches Spiritinöl in warmes Wasser verdünnen. Verwenden Sie keine scharfen Reinigungs- oder Ätzer, Triethyläther oder Methylen, die die Oberflächen angreifen kann.

Is Ihr CANYON Bauteil ggf. getrocknet, sollten Sie die Oberflächen (insbesondere Bremsflächen und Sättel) mit handelsüblichem Hartwachs einreiben. Folieren Sie die CANYON Bauteile, nachdem das Wachs getrocknet ist, so behalten CANYON Lenker, Vorbau und Lenker-Vorbaukombinationen jahrelang ein schönes Aussehen.

Achten Sie darauf, dass keine Pfeilspitzen oder fett bzw. Öl auf die Bremsflächen oder -scheiben geraten. Das kann die Bremsleistung negativ bis hin zur Wirkungslosigkeit beeinflussen.

Achten Sie beim Putzen Ihres CANYON Bikes oder Fahrrades ein anderes Hersteller bzw. der CANYON Bauteile für Risse, Kratzer, Kerben, Materialverfärbungen oder -verfärbungen. Sitzen Sie sich im Zweifelsfall bei der CANYON Service-Hotline +49 (0)261 40 400-0 in Verbindung und lassen Sie beschädigte Bauteile umgehend ersetzen.

Lagen Sie CANYON Lenker, Vorbau und Lenker-Vorbaukombinationen nicht in der prallen Sonne und bei großer Wärme.

Reinigen Sie Bauteile von CANYON nicht mit aggressiven Mitteln wie Aceton, Triethyläther, Verdünnung etc.

**ALLGEMEINE MONTAGEHINWEISE UND KOMPATIBILITÄT**

Generell ist die Montage von Vorbau, Lenker, Griffen und Lenker-Vorbaukombinationen eine Arbeit für den versierten Fachmann. Diese Arbeitsschritte sollten zu Ihrer eigenen Sicherheit nur von CANYON oder einem versierten Fahrrad-Fachhändler durchgeführt werden. Jede einzelne der folgenden Hinweise muss dabei zwingend beachtet werden. Die Missachtung der Vorschriften kann zu Versagen des Fahrrades oder damit verbundenen Bauteilen führen und einen Transport etc. werden von uns nicht übernommen.

Auch die Montage darf nicht zeitweilig passender Bauteile kann zu Versagen der Verschraubung und zu einem schweren Sturz führen. Unter Einplanung steht: Verwenden Sie Vorbau und Lenker immer gemeinsam, dh. von CANYON, da die CANYON Bauteile aufeinander abgestimmt, geprüft und freigegeben sind.

Sollten Sie sich dazu entscheiden, ein Bauteil eines anderen Herstellers zu benutzen und mit einem CANYON Bauteil zu kombinieren, setzen Sie dessen Bedienungsanleitung hinzu. Prüfen Sie die genaue Maße, die die eine oder Passform sowie eine zuverlässige Nutzung mit CANYON Bauteilen zu erzielen.

Auch die Montage darf nicht zeitweilig passender Bauteile kann zu Versagen der Verschraubung und zu einem schweren Sturz führen. Unter Einplanung steht: Verwenden Sie Vorbau und Lenker immer gemeinsam, dh. von CANYON, da die CANYON Bauteile aufeinander abgestimmt, geprüft und freigegeben sind.

Sollten Sie sich dazu entscheiden, ein Bauteil eines anderen Herstellers zu benutzen und mit einem CANYON Bauteil zu kombinieren, setzen Sie dessen Bedienungsanleitung hinzu. Prüfen Sie die genaue Maße, die die eine oder Passform sowie eine zuverlässige Nutzung mit CANYON Bauteilen zu erzielen.

Auch die Montage darf nicht zeitweilig passender Bauteile kann zu Versagen der Verschraubung und zu einem schweren Sturz führen. Unter Einplanung steht: Verwenden Sie Vorbau und Lenker immer gemeinsam, dh. von CANYON, da die CANYON Bauteile aufeinander abgestimmt, geprüft und freigegeben sind.

Sollten Sie sich dazu entscheiden, ein Bauteil eines anderen Herstellers zu benutzen und mit einem CANYON Bauteil zu kombinieren, setzen Sie dessen Bedienungsanleitung hinzu. Prüfen Sie die genaue Maße, die die eine oder Passform sowie eine zuverlässige Nutzung mit CANYON Bauteilen zu erzielen.

Auch die Montage darf nicht zeitweilig passender Bauteile kann zu Versagen der Verschraubung und zu einem schweren Sturz führen. Unter Einplanung steht: Verwenden Sie Vorbau und Lenker immer gemeinsam, dh. von CANYON, da die CANYON Bauteile aufeinander abgestimmt, geprüft und freigegeben sind.

Sollten Sie sich dazu entscheiden, ein Bauteil eines anderen Herstellers zu benutzen und mit einem CANYON Bauteil zu kombinieren, setzen Sie dessen Bedienungsanleitung hinzu. Prüfen Sie die genaue Maße, die die eine oder Passform sowie eine zuverlässige Nutzung mit CANYON Bauteilen zu erzielen.

Auch die Montage darf nicht zeitweilig passender Bauteile kann zu Versagen der Verschraubung und zu einem schweren Sturz führen. Unter Einplanung steht: Verwenden Sie Vorbau und Lenker immer gemeinsam, dh. von CANYON, da die CANYON Bauteile aufeinander abgestimmt, geprüft und freigegeben sind.

Sollten Sie sich dazu entscheiden, ein Bauteil eines anderen Herstellers zu benutzen und mit einem CANYON Bauteil zu kombinieren, setzen Sie dessen Bedienungsanleitung hinzu. Prüfen Sie die genaue Maße, die die eine oder Passform sowie eine zuverlässige Nutzung mit CANYON Bauteilen zu erzielen.

Auch die Montage darf nicht zeitweilig passender Bauteile kann zu Versagen der Verschraubung und zu einem schweren Sturz führen. Unter Einplanung steht: Verwenden Sie Vorbau und Lenker immer gemeinsam, dh. von CANYON, da die CANYON Bauteile aufeinander abgestimmt, geprüft und freigegeben sind.

Sollten Sie sich dazu entscheiden, ein Bauteil eines anderen Herstellers zu benutzen und mit einem CANYON Bauteil zu kombinieren, setzen Sie dessen Bedienungsanleitung hinzu. Prüfen Sie die genaue Maße, die die eine oder Passform sowie eine zuverlässige Nutzung mit CANYON Bauteilen zu erzielen.

Auch die Montage darf nicht zeitweilig passender Bauteile kann zu Versagen der Verschraubung und zu einem schweren Sturz führen. Unter Einplanung steht: Verwenden Sie Vorbau und Lenker immer gemeinsam, dh. von CANYON, da die CANYON Bauteile aufeinander abgestimmt, geprüft und freigegeben sind.

Sollten Sie sich dazu entscheiden, ein Bauteil eines anderen Herstellers zu benutzen und mit einem CANYON Bauteil zu kombinieren, setzen Sie dessen Bedienungsanleitung hinzu. Prüfen Sie die genaue Maße, die die eine oder Passform sowie eine zuverlässige Nutzung mit CANYON Bauteilen zu erzielen.

Auch die Montage darf nicht zeitweilig passender Bauteile kann zu Versagen der Verschraubung und zu einem schweren Sturz führen. Unter Einplanung steht: Verwenden Sie Vorbau und Lenker immer gemeinsam, dh. von CANYON, da die CANYON Bauteile aufeinander abgestimmt, geprüft und freigegeben sind.

Sollten Sie sich dazu entscheiden, ein Bauteil eines anderen Herstellers zu benutzen und mit einem CANYON Bauteil zu kombinieren, setzen Sie dessen Bedienungsanleitung hinzu. Prüfen Sie die genaue Maße, die die eine oder Passform sowie eine zuverlässige Nutzung mit CANYON Bauteilen zu erzielen.

Auch die Montage darf nicht zeitweilig passender Bauteile kann zu Versagen der Verschraubung und zu einem schweren Sturz führen. Unter Einplanung steht: Verwenden Sie Vorbau und Lenker immer gemeinsam, dh. von CANYON, da die CANYON Bauteile aufeinander abgestimmt, geprüft und freigegeben sind.

Sollten Sie sich dazu entscheiden, ein Bauteil eines anderen Herstellers zu benutzen und mit einem CANYON Bauteil zu kombinieren, setzen Sie dessen Bedienungsanleitung hinzu. Prüfen Sie die genaue Maße, die die eine oder Passform sowie eine zuverlässige Nutzung mit CANYON Bauteilen zu erzielen.

Auch die Montage darf nicht zeitweilig passender Bauteile kann zu Versagen der Verschraubung und zu einem schweren Sturz führen. Unter Einplanung steht: Verwenden Sie Vorbau und Lenker immer gemeinsam, dh. von CANYON, da die CANYON Bauteile aufeinander abgestimmt, geprüft und freigegeben sind.

Sollten Sie sich dazu entscheiden, ein Bauteil eines anderen Herstellers zu benutzen und mit einem CANYON Bauteil zu kombinieren, setzen Sie dessen Bedienungsanleitung hinzu. Prüfen Sie die genaue Maße, die die eine oder Passform sowie eine zuverlässige Nutzung mit CANYON Bauteilen zu erzielen.

Auch die Montage darf nicht zeitweilig passender Bauteile kann zu Versagen der Verschraubung und zu einem schweren Sturz führen. Unter Einplanung steht: Verwenden Sie Vorbau und Lenker immer gemeinsam, dh. von CANYON, da die CANYON Bauteile aufeinander abgestimmt, geprüft und freigegeben sind.

Sollten Sie sich dazu entscheiden, ein Bauteil eines anderen Herstellers zu benutzen und mit einem CANYON Bauteil zu kombinieren, setzen Sie dessen Bedienungsanleitung hinzu. Prüfen Sie die genaue Maße, die die eine oder Passform sowie eine zuverlässige Nutzung mit CANYON Bauteilen zu erzielen.

Auch die Montage darf nicht zeitweilig passender Bauteile kann zu Versagen der Verschraubung und zu einem schweren Sturz führen. Unter Einplanung steht: Verwenden Sie Vorbau und Lenker immer gemeinsam, dh. von CANYON, da die CANYON Bauteile aufeinander abgestimmt, geprüft und freigegeben sind.

Sollten Sie sich dazu entscheiden, ein Bauteil eines anderen Herstellers zu benutzen und mit einem CANYON Bauteil zu kombinieren, setzen Sie dessen Bedienungsanleitung hinzu. Prüfen Sie die genaue Maße, die die eine oder Passform sowie eine zuverlässige Nutzung mit CANYON Bauteilen zu erzielen.

Auch die Montage darf nicht zeitweilig passender Bauteile kann zu Versagen der Verschraubung und zu einem schweren Sturz führen. Unter Einplanung steht: Verwenden Sie Vorbau und Lenker immer gemeinsam, dh. von CANYON, da die CANYON Bauteile aufeinander abgestimmt, geprüft und freigegeben sind.

Sollten Sie sich dazu entscheiden, ein Bauteil eines anderen Herstellers zu benutzen und mit einem CANYON Bauteil zu kombinieren, setzen Sie dessen Bedienungsanleitung hinzu. Prüfen Sie die genaue Maße, die die eine oder Passform sowie eine zuverlässige Nutzung mit CANYON Bauteilen zu erzielen.

Auch die Montage darf nicht zeitweilig passender Bauteile kann zu Versagen der Verschraubung und zu einem schweren Sturz führen. Unter Einplanung steht: Verwenden Sie Vorbau und Lenker immer gemeinsam, dh. von CANYON, da die CANYON Bauteile aufeinander abgestimmt, geprüft und freigegeben sind.

Sollten Sie sich dazu entscheiden, ein Bauteil eines anderen Herstellers zu benutzen und mit einem CANYON Bauteil zu kombinieren, setzen Sie dessen Bedienungsanleitung hinzu. Prüfen Sie die genaue Maße, die die eine oder Passform sowie eine zuverlässige Nutzung mit CANYON Bauteilen zu erzielen.

Auch die Montage darf nicht zeitweilig passender Bauteile kann zu Versagen der Verschraubung und zu einem schweren Sturz führen. Unter Einplanung steht: Verwenden Sie Vorbau und Lenker immer gemeinsam, dh. von CANYON, da die CANYON Bauteile aufeinander abgestimmt, geprüft und freigegeben sind.

Sollten Sie sich dazu entscheiden, ein Bauteil eines anderen Herstellers zu benutzen und mit einem CANYON Bauteil zu kombinieren, setzen Sie dessen Bedienungsanleitung hinzu. Prüfen Sie die genaue Maße, die die eine oder Passform sowie eine zuverlässige Nutzung mit CANYON Bauteilen zu erzielen.

Auch die Montage darf nicht zeitweilig passender Bauteile kann zu Versagen der Verschraubung und zu einem schweren Sturz führen. Unter Einplanung steht: Verwenden Sie Vorbau und Lenker immer gemeinsam, dh. von CANYON, da die CANYON Bauteile aufeinander abgestimmt, geprüft und freigegeben sind.

Sollten Sie sich dazu entscheiden, ein Bauteil eines anderen Herstellers zu benutzen und mit einem CANYON Bauteil zu kombinieren, setzen Sie dessen Bedienungsanleitung hinzu. Prüfen Sie die genaue Maße, die die eine oder Passform sowie eine zuverlässige Nutzung mit CANYON Bauteilen zu erzielen.

Auch die Montage darf nicht zeitweilig passender Bauteile kann zu Versagen der Verschraubung und zu einem schweren Sturz führen. Unter Einplanung steht: Verwenden Sie Vorbau und Lenker immer gemeinsam, dh. von CANYON, da die CANYON Bauteile aufeinander abgestimmt, geprüft und freigegeben sind.

Sollten Sie sich dazu entscheiden, ein Bauteil eines anderen Herstellers zu benutzen und mit einem CANYON Bauteil zu kombinieren, setzen Sie dessen Bedienungsanleitung hinzu. Prüfen Sie die genaue Maße, die die eine oder Passform sowie eine zuverlässige Nutzung mit CANYON Bauteilen zu erzielen.

Auch die Montage darf nicht zeitweilig passender Bauteile kann zu Versagen der Verschraubung und zu einem schweren Sturz führen. Unter Einplanung steht: Verwenden Sie Vorbau und Lenker immer gemeinsam, dh. von CANYON, da die CANYON Bauteile aufeinander abgestimmt, geprüft und freigegeben sind.

Sollten Sie sich dazu entscheiden, ein Bauteil eines anderen Herstellers zu benutzen und mit einem CANYON Bauteil zu kombinieren, setzen Sie dessen Bedienungsanleitung hinzu. Prüfen Sie die genaue Maße, die die eine oder Passform sowie eine zuverlässige Nutzung mit CANYON Bauteilen zu erzielen.

Auch die Montage darf nicht zeitweilig passender Bauteile kann zu Versagen der Verschraubung und zu einem schweren Sturz führen. Unter Einplanung steht: Verwenden Sie Vorbau und Lenker immer gemeinsam, dh. von CANYON, da die CANYON Bauteile aufeinander abgestimmt, geprüft und freigegeben sind.

Sollten Sie sich dazu entscheiden, ein Bauteil eines anderen Herstellers zu benutzen und mit einem CANYON Bauteil zu kombinieren, setzen Sie dessen Bedienungsanleitung hinzu. Prüfen Sie die genaue Maße, die die eine oder Passform sowie eine zuverlässige Nutzung mit CANYON Bauteilen zu erzielen.

Auch die Montage darf nicht zeitweilig passender Bauteile kann zu Versagen der Verschraubung und zu einem schweren Sturz führen. Unter Einplanung steht: Verwenden Sie Vorbau und Lenker immer gemeinsam, dh. von CANYON, da die CANYON Bauteile aufeinander abgestimmt, geprüft und freigegeben sind.

Sollten Sie sich dazu entscheiden, ein Bauteil eines anderen Herstellers zu benutzen und mit einem CANYON Bauteil zu kombinieren, setzen Sie dessen Bedienungsanleitung hinzu. Prüfen Sie die genaue Maße, die die eine oder Passform sowie eine zuverlässige Nutzung mit CANYON Bauteilen zu erzielen.

Auch die Montage darf nicht zeitweilig passender Bauteile kann zu Versagen der Verschraubung und zu einem schweren Sturz führen. Unter Einplanung steht: Verwenden Sie Vorbau und Lenker immer gemeinsam, dh. von CANYON, da die CANYON Bauteile aufeinander abgestimmt, geprüft und freigegeben sind.

Sollten Sie sich dazu entscheiden, ein Bauteil eines anderen Herstellers zu benutzen und mit einem CANYON Bauteil zu kombinieren, setzen Sie dessen Bedienungsanleitung hinzu. Prüfen Sie die genaue Maße, die die eine oder Passform sowie eine zuverlässige Nutzung mit CANYON Bauteilen zu erzielen.

Auch die Montage darf nicht zeitweilig passender Bauteile kann zu Versagen der Verschraubung und zu einem schweren Sturz führen. Unter Einplanung steht: Verwenden Sie Vorbau und Lenker immer gemeinsam, dh. von CANYON, da die CANYON Bauteile aufeinander abgestimmt, geprüft und freigegeben sind.

Sollten Sie sich dazu entscheiden, ein Bauteil eines anderen Herstellers zu benutzen und mit einem CANYON Bauteil zu kombinieren, setzen Sie dessen Bedienungsanleitung hinzu. Prüfen Sie die genaue Maße, die die eine oder Passform sowie eine zuverlässige Nutzung mit CANYON Bauteilen zu erzielen.

Auch die Montage darf nicht zeitweilig passender Bauteile kann zu Versagen der Verschraubung und zu einem schweren Sturz führen. Unter Einplanung steht: Verwenden Sie Vorbau und Lenker immer gemeinsam, dh. von CANYON, da die CANYON Bauteile aufeinander abgestimmt, geprüft und freigegeben sind.

Sollten Sie sich dazu entscheiden, ein Bauteil eines anderen Herstellers zu benutzen und mit einem CANYON Bauteil zu kombinieren, setzen Sie dessen Bedienungsanleitung hinzu. Prüfen Sie die genaue Maße, die die eine oder Passform sowie eine zuverlässige Nutzung mit CANYON Bauteilen zu erzielen.

Auch die Montage darf nicht zeitweilig passender Bauteile kann zu Versagen der Verschraubung und zu einem schweren Sturz führen. Unter Einplanung steht: Verwenden Sie Vorbau und Lenker immer gemeinsam, dh. von CANYON, da die CANYON Bauteile aufeinander abgestimmt, geprüft und freigegeben sind.

Sollten Sie sich dazu entscheiden, ein Bauteil eines anderen Herstellers zu benutzen und mit einem CANYON Bauteil zu kombinieren, setzen Sie dessen Bedienungsanleitung hinzu. Prüfen Sie die genaue Maße, die die eine oder Passform sowie eine zuverlässige Nutzung mit CANYON Bauteilen zu erzielen.

Auch die Montage darf nicht zeitweilig passender Bauteile kann zu Versagen der Verschraubung und zu einem schweren Sturz führen. Unter Einplanung steht: Verwenden Sie Vorbau und Lenker immer gemeinsam, dh. von CANYON, da die CANYON Bauteile aufeinander abgestimmt, geprüft und freigegeben sind.

Sollten Sie sich dazu entscheiden, ein Bauteil eines anderen Herstellers zu benutzen und mit einem CANYON Bauteil zu kombinieren, setzen Sie dessen Bedienungsanleitung hinzu. Prüfen Sie die genaue Maße, die die eine oder Passform sowie eine zuverlässige Nutzung mit CANYON Bauteilen zu erzielen.

Auch die Montage darf nicht zeitweilig passender Bauteile kann zu Versagen der Verschraubung und zu einem schweren Sturz führen. Unter Einplanung steht: Verwenden Sie Vorbau und Lenker immer gemeinsam, dh. von CANYON, da die CANYON Bauteile aufeinander abgestimmt, geprüft und freigegeben sind.

Sollten Sie sich dazu entscheiden, ein Bauteil eines anderen Herstellers zu benutzen und mit einem CANYON Bauteil zu kombinieren, setzen Sie dessen Bedienungsanleitung hinzu. Prüfen Sie die genaue Maße, die die eine oder Passform sowie eine zuverlässige Nutzung mit CANYON Bauteilen zu erzielen.

Auch die Montage darf nicht zeitweilig passender Bauteile kann zu Versagen der Verschraubung und zu einem schweren Sturz führen. Unter Einplanung steht: Verwenden Sie Vorbau und Lenker immer gemeinsam, dh. von CANYON, da die CANYON Bauteile aufeinander abgestimmt, geprüft und freigegeben sind.

Sollten Sie sich dazu entscheiden, ein Bauteil eines anderen Herstellers zu benutzen und mit einem CANYON Bauteil zu kombinieren, setzen Sie dessen Bedienungsanleitung hinzu. Prüfen Sie die genaue Maße, die die eine oder Passform sowie eine zuverlässige Nutzung mit CANYON Bauteilen zu erzielen.

Auch die Montage darf nicht zeitweilig passender Bauteile kann zu Versagen der Verschraubung und zu einem schweren Sturz führen. Unter Einplanung steht: Verwenden Sie Vorbau und Lenker immer gemeinsam, dh. von CANYON, da die CANYON Bauteile aufeinander abgestimmt, geprüft und freigegeben sind.

Sollten Sie sich dazu entscheiden, ein Bauteil eines anderen Herstellers zu benutzen und mit einem CANYON Bauteil zu kombinieren, setzen Sie dessen Bedienungsanleitung hinzu. Prüfen Sie die genaue Maße, die die eine oder Passform sowie eine zuverlässige Nutzung mit CANYON Bauteilen zu erzielen.

Auch die Montage darf nicht zeitweilig passender Bauteile kann zu Versagen der Verschraubung und zu einem schweren Sturz führen. Unter Einplanung steht: Verwenden Sie Vorbau und Lenker immer gemeinsam, dh. von CANYON, da die CANYON Bauteile aufeinander abgestimmt, geprüft und freigegeben sind.

Sollten Sie sich dazu entscheiden, ein Bauteil eines anderen Herstellers zu benutzen und mit einem CANYON Bauteil zu kombinieren, setzen Sie dessen Bedienungsanleitung hinzu. Prüfen Sie die genaue Maße, die die eine oder Passform sowie eine zuverlässige Nutzung mit CANYON Bauteilen zu erzielen.

Auch die Montage darf nicht zeitweilig passender Bauteile kann zu Versagen der Verschraubung und zu einem schweren Sturz führen. Unter Einplanung steht: Verwenden Sie Vorbau und Lenker immer gemeinsam, dh. von CANYON, da die CANYON Bauteile aufeinander abgestimmt, geprüft und freigegeben sind.

Sollten Sie sich dazu entscheiden, ein Bauteil eines anderen Herstellers zu benutzen und mit einem CANYON Bauteil zu kombinieren, setzen Sie dessen Bedienungsanleitung hinzu. Prüfen Sie die genaue Maße, die die eine oder Passform sowie eine zuverlässige Nutzung mit CANYON Bauteilen zu erzielen.

Auch die Montage darf nicht zeitweilig passender Bauteile kann zu Versagen der Verschraubung und zu einem schweren Sturz führen. Unter Einplanung steht: Verwenden Sie Vorbau und Lenker immer gemeinsam, dh. von CANYON, da die CANYON Bauteile aufeinander abgestimmt, geprüft und freigegeben sind.

Sollten Sie sich dazu entscheiden, ein Bauteil eines anderen Herstellers zu benutzen und mit einem CANYON Bauteil zu kombinieren, setzen Sie dessen Bedienungsanleitung hinzu. Prüfen Sie die genaue Maße, die die eine oder Passform sowie eine zuverlässige Nutzung mit CANYON Bauteilen zu erzielen.

Auch die Montage darf nicht zeitweilig passender Bauteile kann zu Versagen der Verschraubung und zu einem schweren Sturz führen. Unter Einplanung steht: Verwenden Sie Vorbau und Lenker immer gemeinsam, dh. von CANYON, da die CANYON Bauteile aufeinander abgestimmt, geprüft und freigegeben sind.

Sollten Sie sich dazu entscheiden, ein Bauteil eines anderen Herstellers zu benutzen und mit einem CANYON Bauteil zu kombinieren, setzen Sie dessen Bedienungsanleitung hinzu. Prüfen Sie die genaue Maße, die die eine oder Passform sowie eine zuverlässige Nutzung mit CANYON Bauteilen zu erzielen.

Auch die Montage darf nicht zeitweilig passender Bauteile kann zu Versagen der Verschraubung und zu einem schweren Sturz führen. Unter Einplanung steht: Verwenden Sie Vorbau und Lenker immer gemeinsam, dh. von CANYON, da die CANYON Bauteile aufeinander abgestimmt, geprüft und freigegeben sind.

Sollten Sie sich dazu entscheiden, ein Bauteil eines anderen Herstellers zu benutzen und mit einem CANYON Bauteil zu kombinieren, setzen Sie dessen Bedienungsanleitung hinzu. Prüfen Sie die genaue Maße, die die eine oder Passform sowie eine zuverlässige Nutzung mit CANYON Bauteilen zu erzielen.

Auch die Montage darf nicht zeitweilig passender Bauteile kann zu Versagen der Verschraubung und zu einem schweren Sturz führen. Unter Einplanung steht: Verwenden Sie Vorbau und Lenker immer gemeinsam, dh. von CANYON, da die CANYON Bauteile aufeinander abgestimmt, geprüft und freigegeben sind.

Sollten Sie sich dazu entscheiden, ein Bauteil eines anderen Herstellers zu benutzen und mit einem CANYON Bauteil zu kombinieren, setzen Sie dessen Bedienungsanleitung hinzu. Prüfen Sie die genaue Maße, die die eine oder Passform sowie eine zuverlässige Nutzung mit CANYON Bauteilen zu erzielen.

Auch die Montage darf nicht zeitweilig passender Bauteile kann zu Versagen der Verschraubung und zu einem schweren Sturz führen. Unter Einplanung steht: Verwenden Sie Vorbau und Lenker immer gemeinsam, dh. von CANYON, da die CANYON Bauteile aufeinander abgestimmt, geprüft und freigegeben sind.

Sollten Sie sich dazu entscheiden, ein Bauteil eines anderen Herstellers zu benutzen und mit einem CANYON Bauteil zu kombinieren, setzen Sie dessen Bedienungsanleitung hinzu. Prüfen Sie die genaue Maße, die die eine oder Passform sowie eine zuverlässige Nutzung mit CANYON Bauteilen zu erzielen.

Auch die Montage darf nicht zeitweilig passender Bauteile kann zu Versagen der Verschraubung und zu einem schweren Sturz führen. Unter Einplanung steht: Verwenden Sie Vorbau und Lenker immer gemeinsam, dh. von CANYON, da die CANYON Bauteile aufeinander abgestimmt, geprüft und freigegeben sind.

Sollten Sie sich dazu entscheiden, ein Bauteil eines anderen Herstellers zu benutzen und mit einem CANYON Bauteil zu kombinieren, setzen Sie dessen Bedienungsanleitung hinzu. Prüfen Sie die genaue Maße, die die eine oder Passform sowie eine zuverlässige Nutzung mit CANYON Bauteilen zu erzielen.

Auch die Montage darf nicht zeitweilig passender Bauteile kann zu Versagen der Verschraubung und zu einem schweren Sturz führen. Unter Einplanung steht: Verwenden Sie Vorbau und Lenker immer gemeinsam, dh. von CANYON, da die CANYON Bauteile aufeinander abgestimmt, geprüft und freigegeben sind.

Sollten Sie sich dazu entscheiden, ein Bauteil eines anderen Herstellers zu benutzen und mit einem CANYON Bauteil zu kombinieren, setzen Sie dessen Bedienungsanleitung hinzu. Prüfen Sie die genaue Maße, die die eine oder Passform sowie eine zuverlässige Nutzung mit CANYON Bauteilen zu erzielen.

Auch die Montage darf nicht zeitweilig passender Bauteile kann zu Versagen der Verschraubung und zu einem schweren Sturz führen. Unter Einplanung steht: Verwenden Sie Vorbau und Lenker immer gemeinsam, dh. von CANYON, da die CANYON Bauteile aufeinander abgestimmt, geprüft und freigegeben sind.

Sollten Sie sich dazu entscheiden, ein Bauteil eines anderen Herstellers zu benutzen und mit einem CANYON Bauteil zu kombinieren, setzen Sie dessen Bedienungsanleitung hinzu. Prüfen Sie die genaue Maße, die die eine oder Passform sowie eine zuverlässige Nutzung mit CANYON Bauteilen zu erzielen.

Auch die Montage darf nicht zeitweilig passender Bauteile kann zu Versagen der Verschraubung und zu einem schweren Sturz führen. Unter Einplanung steht: Verwenden Sie Vorbau und Lenker immer gemeinsam, dh. von CANYON, da die CANYON Bauteile aufeinander abgestimmt, geprüft und freigegeben sind.

Sollten Sie sich dazu entscheiden, ein Bauteil eines anderen Herstellers zu benutzen und mit einem CANYON Bauteil zu kombinieren, setzen Sie dessen Bedienungsanleitung hinzu. Prüfen Sie die genaue Maße, die die eine oder Passform sowie eine zuverlässige Nutzung mit CANYON Bauteilen zu erzielen.

Auch die Montage darf nicht zeitweilig passender Bauteile kann zu Versagen der Verschraubung und zu einem schweren Sturz führen. Unter Einplanung steht: Verwenden Sie Vorbau und Lenker immer gemeinsam, dh. von CANYON, da die CANYON Bauteile aufeinander abgestimmt, geprüft und freigegeben sind.

Sollten Sie sich dazu entscheiden, ein Bauteil eines anderen Herstellers zu benutzen und mit einem CANYON Bauteil zu kombinieren, setzen Sie dessen Bedienungsanleitung hinzu. Prüfen Sie die genaue Maße, die die eine oder Passform sowie eine zuverlässige Nutzung mit CANYON Bauteilen zu erzielen.

Auch die Montage darf nicht zeitweilig passender Bauteile kann zu Versagen der Verschraubung und zu einem schweren Sturz führen. Unter Einplanung steht: Verwenden Sie Vorbau und Lenker immer gemeinsam, dh. von CANYON, da die CANYON Bauteile aufeinander abgestimmt, geprüft und freigegeben sind.

Sollten Sie sich dazu entscheiden, ein Bauteil eines anderen Herstellers zu benutzen und mit einem CANYON Bauteil zu kombinieren, setzen Sie dessen Bedienungsanleitung hinzu. Prüfen Sie die genaue Maße, die die eine oder Passform sowie eine zuverlässige Nutzung mit CANYON Bauteilen zu erzielen.

Auch die Montage darf nicht zeitweilig passender Bauteile kann zu Versagen der Verschraubung und zu einem schweren Sturz führen. Unter Einplanung steht: Verwenden Sie Vorbau und Lenker immer gemeinsam, dh. von CANYON, da die CANYON Bauteile aufeinander abgestimmt, geprüft und freigegeben sind.

Sollten Sie sich dazu entscheiden, ein Bauteil eines anderen Herstellers zu benutzen und mit einem CANYON Bauteil zu kombinieren, setzen Sie dessen Bedienungsanleitung hinzu. Prüfen Sie die genaue Maße, die die eine oder Passform sowie eine zuverlässige Nutzung mit CANYON Bauteilen zu erzielen.

Auch die Montage darf nicht zeitweilig passender Bauteile kann zu Versagen der Verschraubung und zu einem schweren Sturz führen. Unter Einplanung steht: Verwenden Sie Vorbau und Lenker immer gemeinsam, dh. von CANYON, da die CANYON Bauteile aufeinander abgestimmt, geprüft und freigegeben sind.

Sollten Sie sich dazu entscheiden, ein Bauteil eines anderen Herstellers zu benutzen und mit einem CANYON Bauteil zu kombinieren, setzen Sie dessen Bedienungsanleitung hinzu. Prüfen Sie die genaue Maße, die die eine oder Passform sowie eine zuverlässige Nutzung mit CANYON Bauteilen zu erzielen.

Auch die Montage darf nicht zeitweilig passender Bauteile kann zu Versagen der Verschraubung und zu einem schweren Sturz führen. Unter Einplanung steht: Verwenden Sie Vorbau und Lenker immer gemeinsam, dh. von CANYON, da die CANYON Bauteile aufeinander abgestimmt, geprüft und freigegeben sind.

Sollten Sie sich dazu entscheiden, ein Bauteil eines anderen Herstellers zu benutzen und mit einem CANYON Bauteil zu kombinieren, setzen Sie dessen Bedienungsanleitung hinzu. Prüfen Sie die genaue Maße, die die eine oder Passform sowie eine zuverlässige Nutzung mit CANYON Bauteilen zu erzielen.

Auch die Montage darf nicht zeitweilig passender Bauteile kann zu Versagen der Verschraubung und zu einem schweren Sturz führen. Unter Einplanung steht: Verwenden Sie Vorbau und Lenker immer gemeinsam, dh. von CANYON, da die CANYON Bauteile aufeinander abgestimmt, geprüft und freigegeben sind.

Sollten Sie sich dazu entscheiden, ein Bauteil eines anderen Herstellers zu benutzen und mit einem CANYON Bauteil zu kombinieren, setzen Sie dessen Bedienungsanleitung hinzu. Prüfen Sie die genaue Maße, die die eine oder Passform sowie eine zuverlässige Nutzung mit CANYON Bauteilen zu erzielen.

Auch die Montage darf nicht zeitweilig passender Bauteile kann zu Versagen der Verschraubung und zu einem schweren Sturz führen. Unter Einplanung steht: Verwenden Sie Vorbau und Lenker immer gemeinsam, dh. von CANYON, da die CANYON Bauteile aufeinander abgestimmt, geprüft und freigegeben sind.

Sollten Sie sich dazu entscheiden, ein Bauteil eines anderen Herstellers zu benutzen und mit einem CANYON Bauteil zu kombinieren, setzen Sie dessen Bedienungsanleitung hinzu. Prüfen Sie die genaue Maße, die die eine oder Passform sowie eine zuverlässige Nutzung mit CANYON Bauteilen zu erzielen.

Auch die Montage darf nicht zeitweilig passender Bauteile kann zu Versagen der Verschraubung und zu einem schweren Sturz führen. Unter Einplanung steht: Verwenden Sie Vorbau und Lenker immer gemeinsam, dh. von CANYON, da die CANYON Bauteile aufeinander abgestimmt, geprüft und freigegeben sind.